

L'automate

Journal d'information du Musée CIMA

CIMA, Industrie 2, 1450 Sainte-Croix – Tél. (024) 454 44 77 – Fax (024) 454 44 79 – e-mail : cima.ste-croix@bluewin.ch

Octobre 2002, N° 14

le coin des musées

Ensemble on est plus forts...



Le Musée des boîtes à musique et des automates (CIMA), le Musée des Arts et des Sciences et le musée Baud se présentaient réunis à la Haute foire gastronomique de Pontarlier.

Profitant de la dynamique créée par la nouvelle orientation prise récemment par les musées de Sainte-Croix de faire dorénavant promotion commune – ce qui n'exclut pas la promotion que chaque musée fait depuis longtemps –, les responsables ont décidé de répondre positivement à l'invitation faite par les organisateurs de la Haute-Foire gastronomique de Pontarlier de participer à cette manifestation annuelle dans la cité voisine. Devant la nécessité de remplir de manière attractive un espace de 27m², il est très vite apparu vital de se doter d'un minimum d'infrastructure de stand suffisamment unifié pour représenter «une unité dans la diversité...»

Ainsi, grâce au concept de René Schmid, une aide financière partielle de la commune de Sainte-

Croix et beaucoup de bonnes volontés pour le reste, le stand des «Musées de la région de Sainte-Croix» est né (voir photos). Il s'agit d'une structure très flexible et modulable qui s'adapte aisément à toute configuration de stand et à l'exposition de toutes sortes d'objets différents. Ce stand a vivement intéressé un très nombreux public provenant de l'autre côté de la frontière qui constitue, il ne faut pas l'oublier, une grande partie des visiteurs de nos musées.

Ces quelques jours ont permis un contact très sympathique avec le public français, quelques rares suisses aussi, et de promouvoir nos musées. Mais ce n'est qu'un début. D'autres actions promotionnelles communes sont en discussion. Nous en parlerons dans une prochaine édition.



M. Stefan Müller, président de la Fondation, et M. Luc Martin, syndic de Sainte-Croix.

Assemblée générale du 8 mai 2002

Cette année, avant de se rendre à l'assemblée générale et en guise d'intermède en attendant de passer aux choses sérieuses, les participants furent invités à assister à l'inauguration en gare de Sainte-Croix du «wagon à musiques» qui racontera les merveilles et le savoir du Balcon du Jura aux visiteurs d'Expo.02 à Yverdon-les-Bains, de mai à octobre. Chacun a ainsi pu admirer le wagon transformé aux couleurs de Sainte-Croix.

L'assemblée s'est ensuite déroulée comme d'habitude dans la salle des concerts du musée, présidée par Mme Fiorina Maggi, en présence du comité et d'une soixantaine de membres de l'association.

Après les souhaits de bienvenue et l'approbation du dernier procès-verbal, on passa aux comptes. Selon M. Helmut Tannenberger, caissier, l'acquisition de «L'homme qui marche» de François Junod, mais aussi la diminution des cotisations, expliquent les comptes déficitaires pour l'exercice 2001. Ce résultat négatif doit être relativisé, car l'automate de Junod est à considérer comme un investissement en moyens de promotion qui portera ses fruits à l'avenir. La baisse des cotisations peut sans doute être expliquée par un contexte local conflictuel passager et ne peut qu'encourager l'association à redoubler d'efforts pour recruter de nouveaux membres. Pour toutes ces raisons, le montant des cotisations pour 2003 est maintenu à 50 francs.

Quant au budget 2002, il y a tout lieu d'être optimiste, car il bénéficiera des effets du gala de soutien qui est fixé au 9 novembre. Les dépenses essentielles prévues concernent la restauration et l'acquisition de pièces, ainsi qu'un montant important pour financer la part revenant au

musée pour l'impression du nouveau prospectus commun des musées de la région (voir page 4).

Dans son rapport d'activité, Mme Maggi met en exergue l'excellent travail accompli durant 2001 par le groupe des bénévoles qui ne ménagent pas leurs peines pour aider l'organisation, la mise en place et l'encadrement des promotions spéciales qui ont cette année été plus nombreuses que d'habitude. Il s'agit souvent de déplacements dans la région, voire en France voisine, toujours dans le but de «vendre» le musée et les atouts de la région. Pour terminer, la présidente remercie la Commune et l'entreprise Reuge S.A. de l'important soutien financier dont bé-

néficie le musée. Elle relève encore la compétence et le dévouement de tous les guides et du personnel du musée.

Le président de la Fondation, M. Stefan Müller, informe sur la marche du musée. Le nombre de visiteurs en 2001 a sensiblement augmenté. On constate le succès du tea-room, inauguré en 2000 et de la nouvelle boutique. D'autres produits nouveaux tels que la visite énigme pour anniversaires d'enfants, la Saint-Nicolas, etc., quoique déjà rodés, méritent d'être développés. Le comité du CIMA a plusieurs nouveaux projets à l'étude, par exemple la création d'un atelier de bricolage pour les enfants, l'amélioration de la signalisation extérieure du musée, etc.

le billet du président de la Fondation

2002 est une année difficile, car Expo02 attire notre clientèle habituelle.

Les entrées ont diminué de 12,5%. Le chiffre d'affaires n'a, heureusement, baissé que de 6%. Cette différence s'explique par la nette diminution des courses d'écoles qui ont l'Exposition nationale comme but cette année, de même que les groupes en général. Cette désaffection est le sort commun à la plupart des musées aux alentours des Arteplages. Par contre le nombre des visiteurs individuels a augmenté. C'est un premier résultat tangible du travail effectué au «Wagon à musiques» qui a accueilli environ 17'000 visiteurs entre le 15 mai et le 1^{er} septembre.

Les nouvelles animations introduites l'année dernière avec de petits moyens se sont fait lentement connaître et l'on voit apparaître les résultats, tant au tea-room que pour les anniversaires pour enfants (la chasse à la clé de sol). La fête de la Saint-Nico-

las fait partie des grands projets de cette année avec, en plus de la visite des enfants, plusieurs activités d'ores et déjà au programme.

Il n'est pas exagéré de dire que Sainte-Croix a deux offices du tourisme, l'officiel peu actif et l'officieux super actif qui est constitué de facto par le CIMA lui-même (guichet d'information) et ses Amis. Le musée est ouvert 7 jours sur 7 pendant la période touristique de 9 à 18 heures sans arrêt. Nous représentons Sainte-Croix à Expo.02 au travers du Wagon, au Marché d'été d'Ovronnaz, à la Haute Foire gastronomique de Pontarlier et au Marché de Noël à Martigny.

Je remercie tous les guides et réceptionnistes du CIMA et les Amis du CIMA pour ce superbe travail de promotion en faveur du musée et de Sainte-Croix.

Stefan Müller
septembre 2002

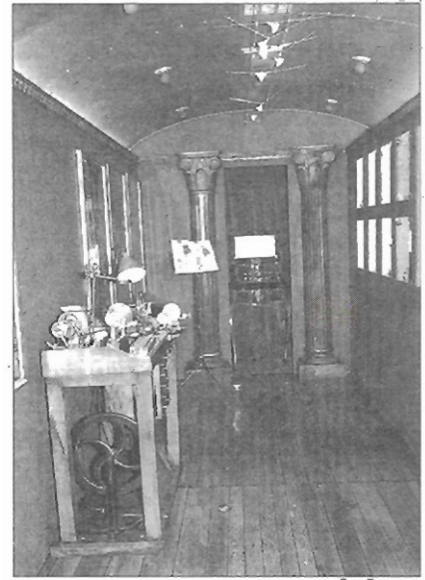
le billet de la présidente

Sous le signe de la reconnaissance

Dans notre dernière édition de l'Automate, nous parlons de notre projet promotionnel-phare de l'année : le wagon à musiques. A quelques jours de la fin de cette magnifique aventure, unique dans les annales de notre association, je suis infiniment reconnaissante tout d'abord envers toutes et tous les bénévoles qui, week-end après week-end, plus les jours fériés, ont sacrifié du temps pour ce fameux « wagon ». Ce n'est pas si simple de garder le sourire lorsque la température monte allégrement vers les 39 degrés ou frôle les 12 degrés. Pas toujours si simple de raconter encore et encore – et avec conviction – la même histoire : «... Vous connaissez Sainte-Croix, madame ? Kennen Sie Sainte-Croix ? Do you know the CIMA museum ? Dort oben im Jura ? Et les boîtes à musique, monsieur, savez-vous que cela se fabrique encore à Sainte-Croix aujourd'hui ? Wunderschöne Singvögel... Sainte-Croix ? Ce joli

village dans le Jura vaudois, vous voyez ? A peine à 18 km d'ici... Et nous avons de très beaux musées... de beaux automates... de beaux orchestrions... un beau tea-room... oui, monsieur, nous restaurons aussi, bien sûr... nous avons une superbe collection de peintures, même un Rembrandt dans un bijou de petit musée, vous savez, cela vaut vraiment la peine... et surtout ne manquez pas... venez écouter cette jolie boîte... mignon, non, cette Heidi... seulement fr 53.- ! En hiver nous offrons 100 km de pistes de fond balisées en plus des remontées mécaniques et en été une occasion unique de balades... » Une façon aussi pour nous d'apprécier tout ce que nous avons sur notre Balcon...

Je suis aussi reconnaissante que la collaboration avec les autres partenaires dans ce projet – la Commune et Reuge SA – ait si bien joué. On a tous tiré à la même corde, à la poursuite du même but : faire connaître loin à la ronde les merveilles de Sainte-



CL. GLAUSER

– Une partie de l'intérieur du wagon.

Croix et de ses environs. Il aurait certainement été dommage de ne pas profiter de cette occasion unique pour promouvoir notre beau coin de pays !

On peut dire aujourd'hui que l'expérience aura été une parfaite réussite et ceci à tous les niveaux. D'autres feront sans doute des analyses plus fines sur le nombre de visiteurs, des flux, des pointes d'affluence, etc. Ce que nous pouvons déjà dire à ce stade, c'est que le nombre de visiteurs s'approchera des 20'000 !

Au terme de ce parcours en wagon de cinq mois, nous avons tellement pris goût au voyage que nous avons jugé intéressant de le poursuivre encore un moment, raison pour laquelle notre **GALA DE SOUTIEN DU 9 NOVEMBRE PROCHAIN** est placé sous le thème du... voyage. En perspective, une soirée très animée et pleine de surprises !

Je me réjouis de vous retrouver à cette traditionnelle soirée de soutien afin de partager de précieux moments d'amitié !

Fiorina Maggi, présidente



CL. GLAUSER

Un wagon décoré de manière très moderne.

Les musées de Sainte-Croix réunis

La région de Sainte-Croix est riche de quatre musées, signe d'une richesse culturelle particulière, mais aussi d'une certaine désunion puisque chacun d'eux faisait sa propre promotion. Or un grand pas vers la collaboration vient d'être franchi avec la réalisation d'un prospectus commun édité en français, en allemand et en anglais.

Le Musée des Arts et Sciences, le plus ancien de tous, était le seul à ne pas disposer de prospectus, ceci pour des raisons purement financières. Mais le musée Baud, le CIMA depuis longtemps et la toute récente Villa Reuge depuis sa création avaient un document original.

Cela faisait beaucoup de papiers pour l'Office du tourisme, et surtout cette disparité aboutissait à une certaine dispersion des efforts. Avec la création de la Villa Reuge, puis la perspective de l'Expo.02, la nécessité d'une collaboration s'est imposée à nouveau, et après de longues négociations, a donné naissance à un prospectus commun. Dès maintenant, les quatre institutions, qui sont plus complémentaires que concurrentes, se présentent sous le label des «musées de la région de Sainte-Croix».

Un dépliant en format A6 comprenant huit volets repliés les uns sur les autres donne une image générale des richesses de la région. Au recto, on découvre deux photos par page et au verso un texte présentant le musée. Imprimé en quadrichromie, ce prospectus a été tiré à 70'000 exemplaires.

La Villa Reuge souligne qu'elle présente une ligne originale, marquée par des expositions temporaires permanentes, qui «*visent à conjuguer la représentation des arts, de la musique et de l'histoire, aux expressions de la recherche scientifique la plus fine et la plus inventive*».

Le Musée Baud tient à rappeler qu'il «*a une âme*», que lui ont donnée les frères Baud, ses fondateurs et animateurs pendant longtemps, et qu'ils ont transmise à Arlette et Michel. A L'Auberson, on découvre la boîte

MUSÉES DE LA RÉGION DE SAINTE-CROIX

MUSÉE

MUSÉE
DES ARTS
ET SCIENCES
DE LA RÉGION
DE SAINTE-CROIX



Musée Baud

L'Auberson

VILLA REUGE

à musique telle qu'elle fut vécue dans les belles années, ainsi que des orchestrons à la sonorité puissante.

Le Musée des Arts et Sciences, à l'avenue des Alpes, reste une visite incontournable... Construit en 1906, il abrite de nombreuses collections qui témoignent de l'histoire locale. On y trouve une remarquable galerie de peintures et des œuvres des peintres de l'«Ecole de Sainte-Croix».

Le Musée des boîtes à musique et automates, au CIMA, est «*plus qu'un musée, c'est un spectacle plein d'émotions*». Une de ses caractéristiques réside dans le spectacle des automates.

D'un format pratique, avec des textes clairs et pas trop longs, illustrés de très belles photographies, ce nouveau prospectus est un atout supplémentaire entre les mains de toutes celles et ceux qui assurent la promotion de la région.

J.-Cl. P.

PS : Au moment où nous mettons sous presse, la Villa Reuge a annoncé sa fermeture sous la forme actuelle. Son avenir est entre les mains de Mme Jacqueline Reuge.

rendez-vous

Pour sa

4^e soirée de gala

l'Association des Amis du CIMA invite
au voyage et au dépaysement...

Ne manquez pas le départ du
CIMA BLUE EXPRESS

**le samedi 9 novembre 2002
dès 19h, au Grand Hôtel des Rasses**

Musique et animation

Loterie avec plus de 100 lots !